

Důvodová zpráva

rozpočtu obce Řehlovice pro rok 2013

I. Úvod

V souladu se zák. č. 128/2000 Sb., § 84, odst. 2c) je úkolem předkládaného materiálu navrhnout Zastupitelstvu obce Řehlovice ke schválení rozpočet pro rok 2013.

Rozpočet obce je základním materiálem, podle kterého se řídí veškeré hospodaření obce v daném rozpočtovém roce. Pravidla jeho sestavení, projednávání a schválení jsou daná Zákonem o obcích č. 128/2000 Sb., Zákonem o rozpočtových pravidlech územních rozpočtů č. 250/2000 Sb. a dále Zákonem o státním rozpočtu ČR na rok 2013 č. 504/2012 Sb.

Pro zpracování návrhu rozpočtu byly použity především tyto materiály a informace:

- zák. č. 128/2000 Sb., o obcích, ve znění pozdějších předpisů
- zák. č. 250/2000 Sb., o rozpočtových pravidlech územních rozpočtů, v platném znění
- zák. č. 243/2000 Sb., o rozpočtovém určení daní, v platném znění
- zák. č. 504/2012 Sb., o státním rozpočtu ČR na r. 2013
- vyhl. MF ČR č. 449/2012 Sb., o podílu jednotlivých obcí na stanovených procentních částech celostátního hrubého výnosu DPH a daní z příjmů
- dotace a příspěvky Ústeckého kraje,
- návrhy rozpočtů jednotlivých příspěvkových organizací
- navržený plán investičních akcí obce pro rok 2013
- uzavřené dodavatelské smlouvy
- schválený a upravený rozpočet obce pro rok 2012

Návrh rozpočtu na rok 2013 byl zpracován Radou obce s tím, že neinvestiční část rozpočtu bude zpracována maximálně do výše upraveného rozpočtu r. 2012.

Vyšší návrhy rozpočtu mohly být zvýšeny pouze na základě zákonných a organizačních opatření.

Návrh rozpočtu obce je předkládán ke schválení v objemu:

• Příjmů	18 763 000 Kč
• Výdajů	19 882 700 Kč
z toho: dotace příspěvkovým org.	1 234 500 Kč
Financování	1 119 700 Kč

V roce 2013 se plánuje saldo příjmů a výdajů ve výši - 1 349 000 Kč, které kryje oblast financování. Obsahem financování jsou splátky úvěru u KB Ústí nad Labem na rekonstrukci 12 bytových jednotek v Řehlovicích v částce 300 000 Kč a zapojení volných prostředků na běžném účtu ve výši 1 119 700 Kč.

II. Základní zaměření, struktura a členění rozpočtu obce

Základní strategií při sestavování návrhu rozpočtu obce Řehlovice pro rok 2013 byla snaha o zodpovědné a uvážlivé využívání finančních zdrojů obce s cílem zajistit její rozvoj, dlouhodobou stabilitu a prosperitu.

Z této základní filozofie vyplývá tlak na zefektivnění provozních činností obce a preference konkrétních investičních akcí.

Předkládaný materiál zahrnuje návrh příjmové základny pro hospodaření obce, dále provozní a investiční výdaje a dotace příspěvkovým organizacím.

Příjmová část rozpočtu

Celkové příjmy hospodaření obce tvoří podle zdrojů čtyři základní skupiny. Jedná se o **příjmy daňové, nedaňové, kapitálové** a dále **přijaté dotace**, jako příspěvek státu na financování vybraných oblastí. Součástí přijatých dotací od Ústeckého kraje je převod finančních prostředků na základní působnost a působnost matričního úřadu. Od Úřadu práce ČR obec získává účelové dotace na vytvoření pracovních míst na veřejně prospěšných pracích.

V souvislosti s novelou zákona č. 243/2000 Sb., o rozpočtovém určení daní, která nabyla účinnosti 1.1.2013, již není rozpočtován příspěvek na školství. Tato částka byla zahrnuta, v závislosti na počtu dětí v našich školách, do sdílených daní obce.

Neinvestiční část rozpočtu

Z neinvestiční části rozpočtu jsou financovány pravidelné provozní výdaje obce. Jedná se o výdaje na zajištění funkce obce v oblasti veřejně prospěšných služeb, státní správy a v dalších oblastech, jejichž plnění vyplývá obci z obecně závazných právních předpisů.

Do této části rozpočtu jsou směřovány především daňové příjmy, dále přijaté dotace.

Investiční část rozpočtu obce

Z investiční části rozpočtu jsou financovány akce nad běžný rámec hospodaření. Do investiční části rozpočtu jsou směřovány mimořádné rozpočtové příjmy. Základním příjmem je příjem z prodeje obecního majetku, mimořádné účelové prostředky státního a krajského rozpočtu a ostatní zdroje.

Z investiční části rozpočtu jsou hrazeny:

- 1) projektové práce
- 2) investice do rekonstrukce majetku obce
- 3) provozní investiční akce

Vztah mezi rozpočtem obce a rozpočty příspěvkových organizací

Součástí rozpočtu obce Řehlovice jsou rozpočty škol. Tyto rozpočty jsou v souladu se zákonem o obcích navrhovány Radou obce, které Zastupitelstvo obce schvaluje jako závazný finanční vztah.

III. Příjmová část rozpočtu

Pro stanovení příjmové základny obce Řehlovice roku 2013 vycházela Rada obce z podkladů a informací KÚ Ústeckého kraje, MF ČR a ze zák. č. 243/00 Sb., o rozpočtovém určení některých daní územním samosprávným celkům a některým státním fondům (zákon o rozpočtovém určení daní). Tímto zákonem je upraveno rozpočtové určení daně z přidané hodnoty, daní z příjmů a dále daně z nemovitostí. Dle §4 tohoto zákona jsou určeny daně, které budou příjmem obcí. Jedná se buď o příjem výlučný či sdílený se státním rozpočtem.

Nedílnou součástí zdrojové základny rozpočtu obce jsou příspěvky ze státního rozpočtu, poskytované prostřednictvím Krajského úřadu Ústeckého kraje. Letos poplynou do rozpočtu obce tyto příspěvky na výkon státní správy v působnosti obcí : na základní působnost a na působnost matričního úřadu.

Od státu, konkrétně Úřadu práce České republiky- Krajská pobočka v Ústí nad Labem, obec obdrží účelovou dotaci na Veřejně prospěšné práce, kdy dlouhodobě nezaměstnaní se podílejí na úklidu obce.

Návrh jednotlivých druhů příjmů

Příjmová základna obce Řehlovice je pro rok 2013 navrhována ve výši

18 763 000 Kč

a je tvořena těmito druhy příjmů:

Tabulka č. 1 návrhu rozpočtu pro rok 2013

1) Daňové příjmy - tř. 1	13 732,50 tis. Kč
2) Nedaňové příjmy - tř. 2	1 811,00 tis. Kč
3) Kapitálové příjmy – tř. 3	200,00 tis. Kč
4) Přijaté dotace - tř. 4	3 019,50 tis. Kč

1/ Daňové příjmy

UR 2012 (upravený rozpočet)	11 563,20 tis. Kč
SP 2012 (skutečné plnění)	12 093,89 tis. Kč
NR 2013 (navrhovaný rozpočet)	13 732,50 tis. Kč

Daňové příjmy rozpočtu obce tvoří 73,8 % příjmové základny. Od r. 2001 jsou na základě zák. č. 243/2000 Sb., o rozpočtovém určení daní, ve znění pozdějších předpisů, zdrojem rozpočtu obce tyto daně dle § 4, odst. 1:

a/ daň z nemovitostí

- výlučný příjem obce,

b/ daň z přidané hodnoty – podíl upraven v roce 2012

- podíl na 20,83 % z celostátního hrubého výnosu daně z přidané hodnoty,

c/ daň z příjmů fyzických osob ze závislé činnosti

- podíl na 22,87 % z celost. hrubého výnosu daně (záloh na daň) z příjmu fyz. osob ze závislé činnosti, odváděné zaměstnavatelem jako plátcem daně podle zákona o daních z příjmů,

d/ daň z příjmů fyzických osob vybíraná srážkou dle zvláštní sazby

- podíl na 23,58 % z celostátního hrubého výnosu (záloh na daň), s výjimkou výnosů uvedených pod písmenem c),

e/ daň z příjmů fyzických osob ze samostatné výdělečné činnosti

- podíl na 23,58 % ze 60 % z celostátního hrubého výnosu daně (záloh na daň) z příjmů fyzických osob, sníženého o výnosy uvedené v písmenech c) a d),

f/ daň z příjmů právnických osob

- podíl na 23,58 % z celostátního hrubého výnosu daně z příjmů právnických osob,

g/ daň z příjmů fyzických osob ze samostatné výdělečné činnosti

- 30% z výnosu záloh na daň fyzických osob, které mají na území obce bydliště ke dni jejich splatnosti, a výnosu daně z příjmů fyz. osob, které měly na území obce bydliště k poslednímu dni zdaňovacího období, s výjimkou daně vybírané srážkou podle zvláštní sazby a s výjimkou daně z příjmů ze závislé činnosti,

h/ daň z příjmu právnických osob v případech, kdy poplatníkem je příslušná obec

- s výjimkou daně vybírané srážkou podle zvláštní sazby,

i/ daň z příjmů fyzických osob ze závislé činnosti

- podíl na 1,5 % z celostátního hrubého výnosu daně (záloh na daň) z příjmu fyzických osob ze závislé činnosti, odváděné zaměstnavatelem jako plátcem daně z příjmů.

V roce 2012 byl zákon č. 243/2000 Sb., o rozpočtovém určení daní novelizován zák.č. 295/2012 Sb., který upravil stávající a zavedl další kritéria, podle kterých se obce podílejí na procentní části celostátního hrubého výnosu daní podle odstavce 1 písm. b/ až f/. Jedná se o:

a) poměr započtené výměry katastrálních území obce (2 797,4468 ha) k celkové započtené výměře katastrálních území všech obcí, vyjádřeného v procentech a násobeného koeficientem 0,03,

b) poměr počtu obyvatel obceⁱ (1 341) k počtu obyvatel všech obcí, vyjádřeného v procentech a násobeného koeficientem 0,10,

c) poměr počtu dětí a žáků navštěvujících školu zřizovanou obcíⁱⁱ (87 dětí) k počtu těchto dětí a žáků za všechny obce, vyjádřeného v procentech a násobeného koeficientem 0,07,

d) poměr násobku postupných přechodů, vypočteného pro obec pomocí koeficientů postupných přechodů, k součtu násobků postupných přechodů vypočtených za ostatní obce, vyjádřeného v procentech a násobeného koeficientem 0,80 a dále násobeného celkovým procentem, kterým se na části celostátního hrubého výnosu daní podle odstavce 1 písm. b) až

f) podílejí ostatní obce.

Do daňových příjmů obce se dále zahrnují tyto poplatky:

j/ správní poplatky

- výlučný příjem obce,

k/ poplatek za likvidaci komunálního odpadu

- výlučný příjem obce,

l/ poplatek za likvidaci odpadu podobného komunálnímu

- výlučný příjem obce,

m/ poplatek ze psů

- výlučný příjem obce.

V jednotlivých kapitolách se předpokládá tato výše příjmů

1a/ Daň z nemovitostí (k.č. 1511)

UR 2012	1 200 tis. Kč
SP 2012	1 267 tis. Kč
NR 2013	1 267 tis. Kč

Daň je výlučně příjmem obce.

1b/ Daň z přidané hodnoty (k.č. 1211)

UR 2012	4 800 tis. Kč
SP 2012	4 613 tis. Kč
NR 2013	5 180 tis. Kč

1c/ Daň fyzických osob ze závislé činnosti (k.č. 1111)

UR 2012	2 100 tis. Kč
SP 2012	2 280 tis. Kč
NR 2013	2 500 tis. Kč

1d/ Daň z příjmů fyzických osob (k.č. 1113)

vybíraná srážkou podle zvláštní sazby

UR 2012	190 tis. Kč
SP 2012	236 tis. Kč
NR 2013	270 tis. Kč

1e/ + 1g/ Daň z příjmů fyzických osob ze samostatné výdělečné činnosti (k.č. 1112)

UR 2012	90 tis. Kč
SP 2012	202 tis. Kč
NR 2013	240 tis. Kč

1f/ Daň z příjmů právnických osob (k.č. 1121)

UR 2012	2 000 tis. Kč
SP 2012	2 317 tis. Kč
NR 2013	2 700 tis. Kč

Pro návrh daňových výnosů se vychází ze zákona č. 243/2000 Sb., o rozpočtovém určení daní, ve znění pozdějších předpisů, a vyhlášky MF ČR č. 449/2012 Sb., o podílu jednotlivých obcí na stanovených procentních částech celostátního hrubého výnosu DPH a daní z příjmů. Pro obec Řehlovice je tímto zákonem stanoven procentní podíl obce na výnosu daní podle § 4 odst. 1 písm. b) až f) ve výši 0,009507, který se odvíjí od počtu obyvatel 1 341 k 1.1.2012, (v roce 2012 byl pro obec určen podíl 0,008362-1340 obyv., v roce 2011 ve výši 0,008195-1307 obyv., v roce 2010 ve výši 0,008119-1281 obyv., v roce 2009 ve výši 0,008047-1262 obyv., v roce 2008 ve výši 0,008050-1249 obyv., v roce 2007 ve výši 0,006940 - 1200 obyv.).

1h/ Daň z příjmu právnických osob za obec (k.č. 1121)

UR 2012	440,0 tis. Kč
SP 2012	439,0 tis. Kč
NR 2013	701,5 tis. Kč

Tato daň je jen fiktivní, finance nedostaneme jako příjem – je jen průúčtováno, jak v příjmech, tak ve výdajích.

1j/ Správní poplatky (k.č. 1361)

UR 2012	60 tis. Kč
SP 2012	54 tis. Kč
NR 2013	60 tis. Kč

Návrh výběru správních poplatků vychází ze skutečnosti roku 2012. Poplatky jsou vyměřovány za vydaná správní rozhodnutí a ověřování listin a podpisů, jejichž plnění se nedá ovlivnit. Jelikož se z převážné míry odvíjejí od činnosti fi. Klement a.s., kde se pro rok 2012 nepředpokládají žádné větší změny, navrhuje se v podobné výši.

1k/ Poplatek za likvidaci komunálního odpadu (k.č. 1340)

UR 2012	595,5 tis. Kč
SP 2012	596,9 tis. Kč
NR 2013	764,0 tis. Kč

Podle OZV č. 3/2012, bude v roce 2013 vybírán poplatek 600 Kč na osobu nebo rekreační objekt, tj. o 100 Kč vyšší než v roce 2012. Poplatek zahrnuje náklady na provoz systému shromažďování, sběru, přepravy, třídění, využívání a odstraňování komunálních odpadů.

Částka je stanovena dle předpisu výběru poplatků.

1l/ Poplatek ze psů (k.č. 1341)

UR 2012	47,5 tis. Kč
SP 2012	46,5 tis. Kč
NR 2013	50,0 tis. Kč

Částka je stanovena dle předpisu výběru poplatků.

2/ Nedaňové příjmy

UR 2012	1 722,10 tis. Kč
SP 2012	1 808,82 tis. Kč
NR 2013	1 811,00 tis. Kč

Nedaňové příjmy tvoří 9,5 % příjmové základny. Nedaňové příjmy jsou zpravidla spojeny s určitou protihodnotou nebo s určitým sankčním postihem vůči tomu, kdo je jejich smluvně nebo zákonem stanoveným plátcem. Jedná se dále o příjmy z prodeje zboží, služeb a neinvestičního majetku, přijaté vratky transferů poskytnutých v min. obdobích. Jedná se o tzv. běžné příjmy, nikoliv kapitálové, které se člení do těchto základních skupin:

2a/ Pronájmy pozemků (k.č. 3639-2131)

UR 2012	62,0 tis. Kč
SP 2012	68,8 tis. Kč
NR 2013	87,0 tis. Kč

Částka je stanovena dle předpisu výběru nájemného za pozemky.

2b/ Poplatky za znečišťování živ. prostředí a za využívání přírodních zdrojů (k.č.2119-2343)

UR 2012	8,0 tis. Kč
SP 2012	8,0 tis. Kč
NR 2013	8,0 tis. Kč

Úhrada za zábor dobývacího prostoru.

2c/ Nájemné BF (k.č. 3612-2132)

UR 2012	772,0 tis. Kč
SP 2012	769,5 tis. Kč
NR 2013	787,0 tis. Kč

Částka je stanovena dle předpisu výběru nájemného. Ve všech obecních bytech se každý rok provádí valorizace nájemného v závislosti na výši inflace za předcházející rok.

Služby BF (k.č. 3612-2111)

UR 2012	320,0 tis. Kč
SP 2012	318,7 tis. Kč
NR 2013	324,0 tis. Kč

Částka je stanovena dle předpisu výběru za služby a splátky nájemníků za vyvločkování komínů v BD 104-105 Řehlovice v roce 2006.

2f/ Nájem nebytových prostor (k.č. 3613-2132)

UR 2012	24,0 tis. Kč
SP 2012	31,8 tis. Kč
NR 2013	62,0 tis. Kč

Částka je stanovena dle předpisu výběru nájemného.

2g/ Nájemné za hrobová místa (k.č. 3632-2111)

UR 2012	6,0 tis. Kč
SP 2012	8,1 tis. Kč
NR 2013	65,0 tis. Kč

Částka je stanovena dle předpisu výběru nájemného.

2h/ Poplatek za likvidaci odpadu podobného komunálnímu (k.č. 3722 - 2111)

UR 2012	140,2 tis. Kč
SP 2012	140,2 tis. Kč
NR 2013	130,0 tis. Kč

Tento poplatek je vybírán na základě smluvních vztahů od podnikatelů, kteří využívají náš systém likvidace odpadů a příjmy od občanů za odvoz kontejnerů.

2ch/ Příjmy z prodeje nekapitálového majetku a ostatních nedaňových příjmů

UR 2012	204,4 tis. Kč
SP 2012	223,2 tis. Kč
NR 2013	188,0 tis. Kč

V této skupině příjmů budou účtovány především nahodilé příjmy, které zahrnují jednorázové platby, přijaté neinvestiční dary, náhrady škod, pojistné náhrady, příjmy z prodeje neinvestičního majetku apod. Jedná se o tyto příjmy:

- jedná se o prostředky ve výši asi **150 tis. Kč**, které budou přijaté od spol. EKO-KOM a.s., Praha za zpětný odběr recyklovatelných obalů – papír, sklo, plast, kovy na základě uzavřené smlouvy,
- vedlejší příjmy spojené s prodejem pozemků ve výši **30 tis. Kč**.
- příjmy za služby, např. mandlování ve výši **8 tis. Kč**.

2i/ Příjmy z úroků (k.č. 6310 – 2141)

UR 2012	60,0 tis. Kč
SP 2012	102,7 tis. Kč
NR 2013	60 tis. Kč

Návrh rozpočtu těchto příjmů zahrnuje přijaté úroky z bankovního účtu, kde se vychází z možného zůstatku finančních prostředků.

3/ Kapitálové příjmy

UR 2012	480,0 tis. Kč
SP 2012	479,4 tis. Kč
NR 2013	200 tis. Kč

Kapitálové příjmy, které tvoří 1 % příjmové základny, zahrnují prodeje pozemků.

4/ Přijaté dotace

UR 2012	1 505,70 tis. Kč
SP 2012	1 509,40 tis. Kč
NR 2013	3 019,50 tis. Kč

Přijaté dotace tvoří 15,8 % příjmové základny. Součástí přijatých dotací je dotace ze státního rozpočtu poskytnutá prostřednictvím rozpočtu Ústeckého kraje, Úřadu práce na VPP a neinvestiční dotace na žáky, kteří navštěvují naše mateřské školky z okolních obcí.

Největší dotaci by obec měla získat na snížení energetické náročnosti budovy obecního úřadu z Fondu soudržnosti EU a ze SFŽP ČR.

4a/ Dotace ze státního rozpočtu celkem (k.č. 4112)

UR 2012	978,50 tis. Kč
SP 2012	978,50 tis. Kč
NR 2013	2 019,50 tis. Kč

Součástí zákona o státním rozpočtu na rok 2013 je finanční vztah státního rozpočtu k rozpočtu obce Řehlovice. Zahrnuje následující dotace a příspěvky:

➤ **dotace na výkon státní správy – základní působnost**

UR 2012	421,80 tis. Kč
SP 2012	421,80 tis. Kč
NR 2013	239,50 tis. Kč

➤ **dotace na výkon státní správy – na působnost matričního úřadu**

UR 2012	0,00 tis. Kč
SP 2012	0,00 tis. Kč
NR 2013	193,20 tis. Kč

Jedná se o dotaci na částečnou úhradu výdajů spojených s výkonem státní správy na základní působnost a na působnost matričního úřadu. Výše příspěvku se stanoví jako jedna částka při využití jediného kritéria, kterým je velikost správního obvodu nejvyšší dosažené správní role, vyjádřená počtem obyvatel trvale bydlících na území obce.

4b/ Dotace ze státního fondu (k.č. 4113)**dotace SFŽP – Fond soudržnosti EU (k.č. 4113)**

UR 2012	0,00 tis. Kč
SP 2012	0,00 tis. Kč
NR 2013	1809,80 tis. Kč

Jedná se o dotaci ze státního fondu životního prostředí a Fondu soudržnosti EU na snížení energetické náročnosti budovy obecního úřadu.

4c/ Účelová dotace od Úřadu práce (k.č. 4116)

UR 2012	436 5 tis. Kč
SP 2012	436,5 tis. Kč
NR 2013	602,0 tis. Kč

Do 28.2.2012 byla uzavřena dohoda na obsazení 5ti míst VPP a obec obdržela 128 000,- Kč
- (za prosinec - únor).

Od 1.3.2013 do 28.2.2014 je uzavřena dohoda s ÚP na 5 pracovních míst
dělník VPP – 10 500,- Kč /měsíc

4d/ Neinvestiční dotace přijaté od obcí (k.č. 4121)

UR 2012	220,0 tis. Kč
SP 2012	222,9 tis. Kč
NR 2013	100,0 tis. Kč

Podle novely rozpočtového určení daní platné od 1. 1. 2013 se upravuje výpočet procentního podílu obcí na sdílených daních, vliv na podíl obce na celostátním hrubém výnosu sdílených daní (DPH, DPPO, DPFO) má nově i počet žáků navštěvujících školská zařízení v obci. Z tohoto důvodu zaniká povinnost obcí platit sousedním obcím za dojíždějící žáky.

Od obcí budou tedy, na základě smlouvy, vybírány příspěvky na provoz předškolních zařízení, pokud jejich děti navštěvují námi zřizované školky.

IV. Oblast financování

Oblast financování zahrnuje zejména účetní evidenci přijatých půjček a úvěrů, včetně jejich splátek. Oblast financování vyrovnává saldo příjmové a výdajové části rozpočtu. Další kategorií je změna počátečního stavu peněžních prostředků na bankovních účtech, která je odrazem našich příjmových a výdajových operací.

V návrhu rozpočtu pro rok 2013 oblast financování zahrnuje:		
- splátka úvěru u KB a.s. na výstavbu 12 b.j. Řehlovice čp. 126-128		-300 000 Kč
- změna na bankovních účtech obce		1 419 700 Kč

Celkem – financování

1 119 700 Kč

Počáteční stavy na bankovních účtech obce:

Běžný účet u KB - poč. stav r. 2013	2 096 733,21 Kč
Účet u KB – Profi spořicí účet Bonus	3 038 933,66 Kč
Českomor.stav.spoř. – stav. spoření - poč. stav r. 2013	1 144 684,10 Kč
Českomor.stav.spoř. – stav. spoření - poč. stav r. 2013	1 715 938,20 Kč
Oberbank AG - spořicí účet - poč. stav r. 2013	4 022,44 Kč

Fond obnovy bydlení - poč. stav r. 2013

689 876,30 Kč

Celkem finanční prostředky 1.1. 2013

8 690 187,91 Kč

V. Výdajová část rozpočtu

Veškeré prostředky, které obec vynakládá, jsou uvolňovány především prostřednictvím výdajové části rozpočtu obce. Z hlediska určení jsou výdaje rozpočtu obce členěny na dvě části:

- neinvestiční část, ze které jsou financovány především pravidelné provozní výdaje na zajištění funkce obce v oblasti veřejně prospěšných služeb, státní správy a v dalších oblastech, jejichž plnění vyplývá obci z obecně závazných právních předpisů,
- investiční část, ze které jsou financovány výdaje nad běžný rámec hospodaření, je určena na financování investičních akcí rozvojového charakteru, rekonstrukcí a provozních investic.

1/ Neinvestiční část rozpočtu na rok 2013

Neinvestiční část rozpočtu tvoří 100 % příjmové základny

UR 2012	15 018,00 tis. Kč
SV 2012	14 711,33 tis. Kč
NR 2013	19 882,70 tis. Kč

V letošním roce nejsou v rozpočtu zahrnuty investiční náklady, veškeré výdaje na plánované akce se týkají oprav a údržby.

Výdajová část rozpočtu je členěna podle kapitol, jak znázorňuje [tabulka 2](#) návrhu rozpočtu.

2212	silnice
-------------	----------------

UR 2012	20,00 tis. Kč
SV 2012	23,20 tis. Kč
NR 2013	40,00 tis. Kč

V této kapitole jsou výdaje plánovány ve výši 200 % UR 2012.

2219	ostatní záležitosti pozemních komunikací
-------------	---

UR 2012	428,00 tis. Kč
SV 2012	340,40 tis. Kč
NR 2013	173,00 tis. Kč

V této kapitole jsou výdaje plánovány ve výši 40,42 % UR 2012. Naplánováno vodorovné značení návsi Stadice, vyčištění strouhy Habří a odvodnění chodníku u BD 126 Řehlovice.

2310	pitná voda
-------------	-------------------

UR 2012	48,00 tis. Kč
SV 2012	8,00 tis. Kč
NR 2013	48,00 tis. Kč

V této kapitole jsou výdaje plánovány ve výši 100 % UR 2012.

2321	odvádění a čištění odpadních vod
-------------	---

UR 2012	31,00 tis. Kč
SV 2012	34,80 tis. Kč
NR 2013	510,00 tis. Kč

V této kapitole jsou výdaje plánovány ve výši 1645,16 % UR 2012. Součástí výdajů je dokončení projektové dokumentace splaškové kanalizace v Dubicích .

2341	vodní díla v krajině
-------------	-----------------------------

UR 2012	60,00 tis. Kč
SV 2012	47,60 tis. Kč
NR 2013	369,00 tis. Kč

V této kapitole jsou výdaje plánovány ve výši 615 % UR 2012. Součástí výdajů jsou drobné opravy požární nádrže Dubice, zatrubnění potoka v Radejčíně, dokončení prostoru u rybníka a vyzdívky stěn potoka v Řehlovicích.

3111	mateřská škola Řehlovice-přísp. org.
-------------	---

UR 2012	490,30 tis. Kč
SV 2012	490,30 tis. Kč
NR 2013	494,00 tis. Kč

V této kapitole jsou výdaje plánovány ve výši 100,75 % UR 2012.

3111	mateřská škola Dubice-přísp. org.
-------------	--

UR 2012	310,00 tis. Kč
SV 2012	310,00 tis. Kč
NR 2013	313,50 tis. Kč

V této kapitole jsou výdaje plánovány ve výši 101,77 % UR 2012.

3113	základní škola Řehlovice -přísp. org.
-------------	--

UR 2012	423,00 tis. Kč
SV 2012	423,00 tis. Kč
NR 2013	427,00 tis. Kč

V této kapitole jsou výdaje plánovány ve výši 100,95 % UR 2012.

3314	činnosti knihovnické
-------------	-----------------------------

UR 2012	16,00 tis. Kč
SV 2012	25,50 tis. Kč
NR 2013	16,00 tis. Kč

V této kapitole jsou výdaje plánovány ve výši 100 % UR 2012.

3319**kronika obce**

UR 2012	60,00 tis. Kč
SV 2012	49,50 tis. Kč
NR 2013	60,00 tis. Kč

V této kapitole jsou výdaje plánovány ve výši 100 % UR 2012.

3392**zájmová činnost v kultuře – kulturní komise**

UR 2012	124,50 tis. Kč
SV 2012	123,20 tis. Kč
NR 2013	120,00 tis. Kč

V této kapitole jsou výdaje plánovány ve výši 96,39 % UR 2012.

3399**ostatní záležitosti kultury – sociální komise**

UR 2012	145,00 tis. Kč
SV 2012	141,20 tis. Kč
NR 2013	145,00 tis. Kč

V této kapitole jsou výdaje plánovány ve výši 100 % UR 2012.
Částka je určena pro životní jubilea a vítání občánků.

3412**tělovýchova - hřiště**

UR 2012	201,90 tis. Kč
SV 2012	235,10 tis. Kč
NR 2013	170,00 tis. Kč

V této kapitole jsou výdaje plánovány ve výši 84,20 % UR 2012.

3611**podpora výstavby**

UR 2012	130,00 tis. Kč
SV 2012	127,40 tis. Kč
NR 2013	300,00 tis. Kč

V této kapitole jsou výdaje plánovány ve výši 230,77 % UR 2012.
Výdaje se odvíjí od počtu žádostí o půjčku obyvatel obce z Fondu obnovy bydlení.

3612**bytové hospodářství**

UR 2012	624,00 tis. Kč
SV 2012	583,60 tis. Kč
NR 2013	485,00 tis. Kč

V této kapitole jsou výdaje plánovány ve výši 77,72 % UR 2012.
V letošním roce jsou naplánovány jen běžné náklady na údržbu bytového fondu.

3613	nebytové hospodářství
-------------	------------------------------

UR 2012	721,50 tis. Kč
SV 2012	774,10 tis. Kč
NR 2013	6 066,20 tis. Kč

V této kapitole jsou výdaje plánovány ve výši 840,78 % UR 2012. Bude provedena výměna kotle v MŠ Dubice, upravena místnost v knihovně v Dubicích pro pořádání kulturních akcí. Největším výdajem bude snížení energetické náročnosti budovy obecního úřadu, na což obec obdržela dotaci.

3631	veřejné osvětlení
-------------	--------------------------

UR 2012	441,00 tis. Kč
SV 2012	416,80 tis. Kč
NR 2013	464,00 tis. Kč

V této kapitole jsou výdaje plánovány ve výši 105,22 % UR 2012. Kromě běžné údržby veřejného osvětlení jsou plánovány výdaje na pořízení projektové dokumentace rekonstrukce veřejného osvětlení v Dubicích a Řehlovicích. Je také v plánu rozšíření VO Habří za kapličkou.

3632	pohřebnictví
-------------	---------------------

UR 2012	11,50 tis. Kč
SV 2012	10,00 tis. Kč
NR 2013	83,00 tis. Kč

V této kapitole jsou výdaje plánovány ve výši 721,74 % UR 2012. Je zde naplánována oprava márnice v Řehlovicích.

3635	územní plánování
-------------	-------------------------

UR 2012	42,00 tis. Kč
SV 2012	41,70 tis. Kč
NR 2013	150,00 tis. Kč

V této kapitole jsou výdaje plánovány ve výši 357,14 % UR 2012. Naplánováno je pořízení územních studií zastavění pozemků v Dubicích a Řehlovicích.

3639	komunální služby
-------------	-------------------------

UR 2012	2 443,30 tis. Kč
SV 2012	2 524,40 tis. Kč
NR 2013	2 096,00 tis. Kč

V této kapitole jsou výdaje plánovány ve výši 85,80 % UR 2012. V této kapitole jsou největšími náklady mzdy zaměstnanců na veřejné prospěšné práce od ÚP. Bude zadána projektová dokumentace zasíťování pozemků pro výstavbu RD v Dubicích a parčíku mezi kostelem a obecním úřadem. Ostatní výdaje jsou přibližně na úrovni roku 2012.

3722	sběr a svoz odpadů
-------------	---------------------------

UR 2012	1 942,00 tis. Kč
SV 2012	1 824,40 tis. Kč
NR 2013	1 890,00 tis. Kč

V této kapitole jsou výdaje plánovány ve výši 97,32 % UR 2012.

3745	péče o vzhled obcí a zeleň
-------------	-----------------------------------

UR 2012	200,00 tis. Kč
SV 2012	236,93 tis. Kč
NR 2013	100,00 tis. Kč

V této kapitole jsou výdaje plánovány ve výši 50 % UR 2012. Výdaje jen na běžnou údržbu zeleně.

5299	civilní připravenost pro krizové stavy
-------------	---

UR 2012	32,00 tis. Kč
SV 2012	0,00 tis. Kč
NR 2013	32,00 tis. Kč

Jedná se o finanční zabezpečení krizového řízení obce (§ 25 zák.č. 240/200Sb.) – v případě živelných pohrom či jiných krizových stavů.

5512	požární ochrana
-------------	------------------------

UR 2012	262,00 tis. Kč
SV 2012	244,80 tis. Kč
NR 2013	200,00 tis. Kč

V této kapitole jsou výdaje plánovány ve výši 76,34 % UR 2012

Výdaje jsou určeny na zajištění dovybavení výstroje a výzbroje jednotky S DHO a běžný provoz.

6112	místní zastupitelské orgány
-------------	------------------------------------

UR 2012	970,00 tis. Kč
SV 2012	1 000,16 tis. Kč
NR 2013	995,00 tis. Kč

V této kapitole jsou výdaje plánovány ve výši 102,58 % UR 2012 .

6171	činnost místní správy
-------------	------------------------------

UR 2012	3 193,00 tis. Kč
SV 2012	3 168,00 tis. Kč
NR 2013	3 251,00 tis. Kč

V této kapitole jsou výdaje plánovány ve výši 101,82 % SR 2012. Kromě platů zaměstnanců, které jsou stejné jako v roce 2012 a spotřeby energie, jsou nejvyšší položkou náklady na nákup služeb č. 5169. Sem patří např.:

- příspěvek na stravenky, bezp. práce a audity hospodaření 230 tis. Kč
- údržba PC - KEO, kopírky, telev. a rozhl. poplatky 350 tis. Kč
- internet, inf. systém Codexis – zákony 150 tis. Kč
- V kap. 5167 40 tis. Kč
- je plánované školení zaměstnanců
- V kap. 5321 45 tis. Kč
- činnost přestupkové komise a městské policie Trmice - v loňském roce proběhlo 52 pravidelných hlídek, 7 mimořádných výjezdů z popudu obce či Policie ČR a byli odchytní a do útulku v Řepnici převezeni 3 zatoulaní psi.

6310	obecné výdaje z finančních operací
-------------	---

UR 2012	150,00 tis. Kč
SV 2012	146,17 tis. Kč
NR 2013	150,00 tis. Kč

V této kapitole jsou výdaje plánovány ve výši 100 % UR 2012, jedná se o platbu úroků z úvěru a poplatky bance za vedení účtu.

6399	ostatní finanční operace
-------------	---------------------------------

UR 2012	440,00 tis. Kč
SV 2012	439,85 tis. Kč
NR 2013	701,50 tis. Kč

V této kapitole je platba daně z příjmu právnických osob za obec (daň se neplatí, provedeno jen v účetnictví)

6402	finanční vypořádání minulých let
-------------	---

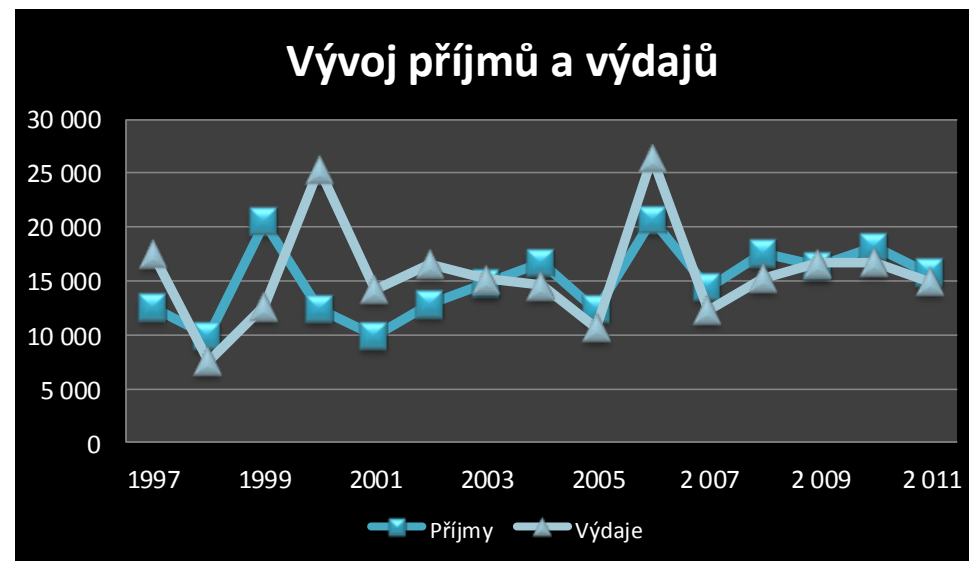
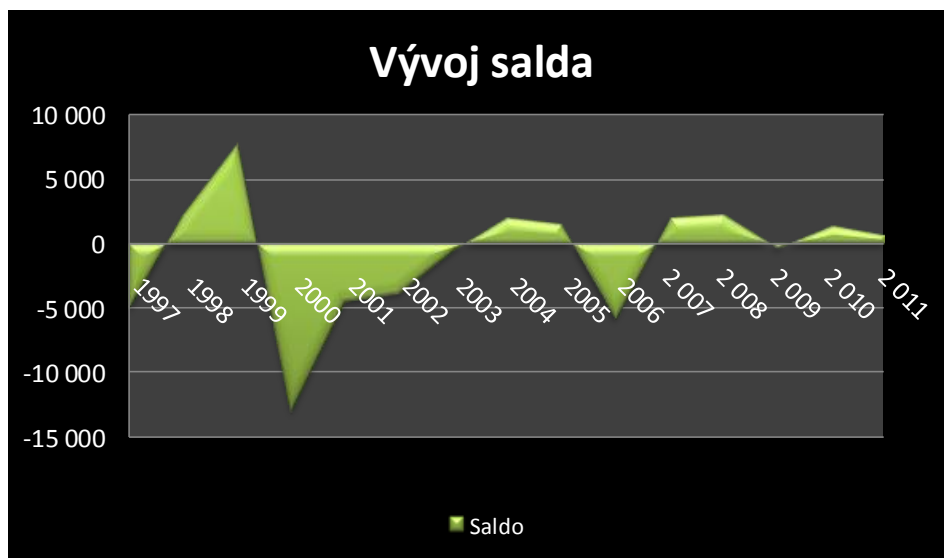
UR 2012	8,00 tis. Kč
SV 2012	7,01 tis. Kč
NR 2013	33,50 tis. Kč

Jedná se o finanční vypořádání za rok 2012 – vrácení nevyčerpaných finančních prostředků na volby

Jednotlivé kapitoly jsou dále členěny dle jednotlivých výdajů, tak jak zobrazuje tabulka 3 návrhu rozpočtu.

V příloze je možno se seznámit s [vývojem bilance](#) hospodaření obce za uplynulá léta.

	2000	2001	2002	2003	2004	2005	2006	2 007	2 008	2009	2010	2011	2012
I. Daňové příjmy	5 636	5 559	6 245	6 740	8 201	8 898	9 151	10 176	11 598	11 153	11 457	11 715	12 094
II. Nedaňové příjmy (po konsolidaci)	1 551	1 114	1 513	974	2 368	1 061	999	1 091	1 565	1 502	1 560	1 844	1 809
III. Kapitálové příjmy	2 295	278	615	689	299	255	957	955	1 658	2 226	90	412	479
IV. Přijaté dotace	2 850	2 868	4 467	6 359	5 765	2 051	9 516	2 163	2 737	1 452	5 046	1 711	1 509
Příjmy celkem (po konsolidaci)	12 332	9 820	12 840	14 762	16 632	12 266	20 623	14 385	17 558	16 333	18 152	15 682	15 891
I. Běžné výdaje	9 895	9 115	10 819	13 871	13 882	10 285	11 326	10 599	14 005	15 689	15 987	13 812	14 379
II. Kapitálové výdaje	15 458	5 069	5 770	1 330	717	402	15 117	1 708	1 256	959	778	1 130	332
Výdaje celkem (po konsolidaci)	25 353	14 184	16 589	15 201	14 598	10 687	26 443	12 307	15 261	16 648	16 765	14 942	14 711
Saldo příjmů a výdajů	-13 020	-4 364	-3 748	-439	2 034	1 579	-5 821	2 078	2 297	-315	1 387	741	1 180



ⁱ k 1.1.2012
ⁱⁱ k 30.9.2011